
MMTS AZONNALI PIAC

KERESKEDÉSI MUNKAÁLLOMÁS SZOFTVER

TELEPÍTÉSI LEÍRÁS

V1.1

Kérjük, mindig ellenőrizze a www.bet.hu honlapon, hogy Önnek jelen dokumentumból a legfrissebb verziója van-e meg!!

Author: Informatikai Fejlesztési Igazgatóság
Version: 1.1
Date: 2005. március 17.

Tartalom

1. BEVEZETÉS	3
1.1. MEGCÉLZOTT FELHASZNÁLÓI KÖR.....	3
1.2. A KERESKEDÉSI MUNKAÁLLOMÁS FELHASZNÁLÁSÁVAL KAPCSOLATOS JOGI KÉRDÉSEK.....	3
2. A SZOFTVER TELEPÍTÉSE.....	4
2.1. HARDVER ÉS SZOFTVER KÖVETELMÉNYEK A SZOFTVER TELEPÍTÉSÉHEZ	4
2.2. A SZOFTVER TELEPÍTŐKÉSZLETÉNEK LETÖLTÉSE	4
2.3. ELŐKÉSZÜLETEK:	5
2.4. A TÁVKERESKEDŐK MUNKATERÜLETEIVEL KAPCSOLATOS TENNIVALÓK.....	6
2.5. A TELEPÍTÉS LÉPÉSEI	6
2.5.1. „Welcome!” ablak	6
2.5.2. „Select Destination Directory” ablak.....	7
2.5.3. „Backup Replaced Files?” ablak.....	8
2.5.4. „Select Backup Directory” ablak	9
2.5.5. „Select Your Group” ablak.....	10
2.5.6. „Select Your Language” ablak.....	11
2.5.7. „Installation „ ablak.....	12
2.5.8. „Installation Completed!” ablak	12
3. UNINSTALL.....	13
4. HELP DESK ELÉRÉSE.....	14

Változások jegyzéke

Dátum	Verzió	Változás
2005.03.17	1.1	Kikerült a Windows NT a támogatott operációs rendszerek közül, Kiegészült a Szükséges jogosultságok (2.4) rész

1. Bevezetés

Az MMTS Kereskedési Munkaállomás Szoftver (továbbiakban Szoftver) telepítési leírás arra szolgál, hogy összefoglalja a Szoftver telepítésével kapcsolatos lépéseket és a környezettel kapcsolatos követelményeket. A Szoftver telepítése révén lehetővé válik a Budapesti Értéktőzsde Részvénytársaság (továbbiakban BÉT) piacain való kereskedés (amennyiben a hálózati és kommunikációs csatornák a rendelkezésre állnak). Már itt felhívjuk a figyelmet arra, hogy a BÉT azonnali és derivatív piacaihoz két külön alkalmazást kell telepíteni. Jelen dokumentum az azonnali piacon történő kereskedést szolgáló alkalmazás telepítési leírását tartalmazza.

1.1. Megcélzott felhasználói kör

Ezt a dokumentumot a Távkereskedők IT szakembereinek részére készítettük, akiknek jogosultságuk van arra, hogy a brókerek által használt munkaállomásokon a szükséges beállításokat és telepítéseket elvégezzék, azaz

- ◆ Távkereskedők informatikai munkatársai
- ◆ Rendszergazdák
- ◆ Távkereskedők által informatikai üzemeltetésre felhatalmazott informatikai vállalkozások szakemberei.

1.2. A Kereskedési Munkaállomás felhasználásával kapcsolatos jogi kérdések

A Szoftver használatáról a BÉT szabályzata rendelkezik. A Távkereskedés Működésének és Használatának rendjéről szóló szabályzat és az azt hatályba léptető Vezérigazgatói határozat a BÉT hivatalos közzétételi helyén, a www.bet.hu Internetes oldalon (Honlap) tekinthető meg. A Szoftver licenc jogaival a BÉT rendelkezik, és a Szoftver használati jogát – jelen dokumentum készítésének pillanatában – a BÉT térítésmentesen bocsátja a Távkereskedők rendelkezésére. Más felhasználók számára a Szoftver használata, és bármilyen célra történő alkalmazása nem megengedett.

2. A Szoftver telepítése

2.1. *Hardver és szoftver követelmények a Szoftver telepítéséhez*

A BÉT, a Szoftver telepítéséhez és futtatásához szükséges hardverre és operációs rendszerre vonatkozó követelményeit, vezérgazgatói határozat formájában teszi közzé. A határozatok ugyancsak a Honlapon tekinthetők meg. Az operációs rendszer telepítésének és a hálózati beállításoknak a leírása egy külön dokumentumban található. E dokumentumban leírt feltételek megléte ugyancsak követelmény a Szoftver telepítéséhez.

Jelen dokumentum elkészítésekor egy operációs rendszer támogatott: Microsoft XP. A Szoftver nem fut Linux, UNIX, Solaris, stb. alatt.

Tesztelt környezetek:

- Microsoft Windows XP Hungarian, (Microsoft Office XP Hungarian)
- Microsoft Windows XP English, (Microsoft Office XP English)

Amennyiben valamilyen újabb verziójú operációs rendszerre vagy service pack-ra kívánja telepíteni a Szoftvert, kérjük, győződjön meg róla, hogy az szerepel-e a BÉT által tesztelt környezetek listáján.

A minimális hardverkövetelmény (jelen dokumentum elkészítésének pillanatában: 11/2003 sz. Vezérgazgatói határozat.)

- IBM PC PIII vagy jobb
- Min. 128 MB Ram
- 10 GB merevelem
- videokártya: 1024*768-as felbontás.

2.2. *A Szoftver telepítőkészletének letöltése*

A Szoftver telepítéséhez töltsse le annak telepítőkészletét. Ez két helyen tesszük elérhetővé:

- A BÉT hivatalos honlapján a www.bet.hu oldalon a Szekciótagok/Tagi információk/letöltések menüpontban. Az oldal jelszóval és azonosítóval védett, ezeket a BÉT kapcsolattartótól lehet egyeztetés és cégszerűen aláírt meghatalmazás ellenében megszerezni.
- A BÉT MMTS hálózatának SMS szerverén egy fájlmegosztásról. Ez gép az Önöknél lévő kereskedési munkaállomás PC-kről elérhető: \\mmts_sms\download

Amennyiben a telepítőkészletet a Honlapról töltik le, a munkát célszerű egy külön gépen végezni, és valamilyen adathordozón vagy hálózat segítségével a kereskedési munkaállomás PC-re eljuttatni.

!FONTOS!

Amennyiben az MMTS SMS megosztásról végzik a letöltést, kérjük, fokozottan ügyeljenek arra, hogy ne a kereskedési időben tegyék, mert ez zavarhatja a párhuzamosan kereskedni kívánó távkereskedőket. Ezért javasoljuk a letöltést 9 óra előtt vagy 17:30 után elvégezni.

A letöltés eredményeként egy futtatható EXE állományt kap, amely tartalmazza a piac megnevezését és a verziószámot is. Például : TW3_2_42_7_CASH_BSE_SETUP.exe

2.3. Előkészületek:

Amennyiben Ön először telepíti a Szoftvert, úgy **javasoljuk**, készítsen biztonsági másolatot a számítógépről. Kérjük, zárja be az egyéb futó programokat, mentse a nyitott dokumentumokat. Tegye fel azokat a szerviz és javítócsomagokat, amelyek engedélyezve vannak. Amennyiben a program előző verziója már telepítve van, úgy javasoljuk annak eltávolítását. (uninstall).

Megjegyzés: csak azok a verziók uninstallálhatók, amelyek telepítőkészlet futtatása révén kerültek fel a számítógépre. Ezeket a Start menüben lévő Uninstall menüponttal lehet leszedni. Megtörténhet, hogy az Önök számítógépén a BÉT által korábban odamásolt előző verziók is találhatóak különböző könyvtárakban. Mivel ez utóbbiak egy egyszerű másolással kerültek fel, úgy ezeknél nem található uninstall opció a menüben, eltávolításuk fájltiléssel lehetséges.

2.4. Szükséges jogosultságok

A telepítéshez Önnek rendszergazdai jogosultsággal kell rendelkeznie, a program állományokat helyez el a saját könyvtárában, Windows könyvtárban és a Windows\system32 könyvtárban, továbbá bejegyezhet a services állományba adatokat (első telepítésnél) és a registrybe is ír. **Nagyon fontos, hogy a többi Windows XP felhasználónak is jogot kell adni arra, hogy a telepített programkönyvtárban írási és törlési jogai legyenek (system drive:\Program Files\BSE\TWCASH\ <TW verziószám>)**! Enélkül a program nem fog megfelelően futni! Erre használható a cacls parancssorból futtatható program is:

```
cacls „c:\program files\bse\twderiv\5.2.0.24_6” /e /p felhasználók:c
```

2.5. A Távkereskedők munkaterületeivel kapcsolatos tennivalók

A Szoftver korábbi verzióinak használata során a Távkereskedők beállítják a személyre szabott beállításait a Szoftverben (ablakok pozíciói, színek, stb.). Ezeket egy-egy indításnál a Szoftver elmenti, leállításnál pedig beolvassa. A munkaterület-információt tartalmazó adatok a <usernév>.wks és <usernév>.tws állományokban vannak a Szoftver könyvtárában. Mivel ezeknek az értékeknek az újbóli beállítása egy-egy verzióváltásnál munka- és időigényes tevékenység lehet, úgy egy-egy verzióváltásnál célszerűnek tűnik ezen állományok átmásolása a Szoftver új verziójának könyvtárába.

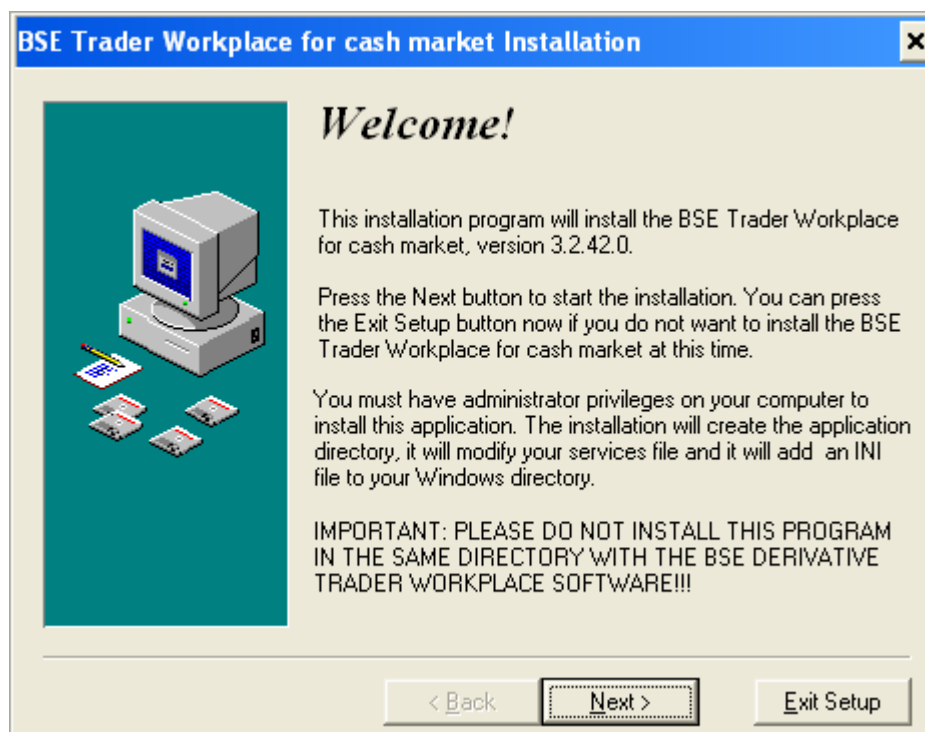
!FONTOS!

Sajnos egy-egy lényeges módosításokat is tartalmazó verzió váltásánál változik az állományok szerkezete is, ezért a munkaterület-állományok átmásolása ezekben az esetekben a Szoftver összeomlásához vezet. A BÉT erre egy-egy verzióváltásnál - ha szükséges - külön felhívja a figyelmet.

2.6. A telepítés lépései

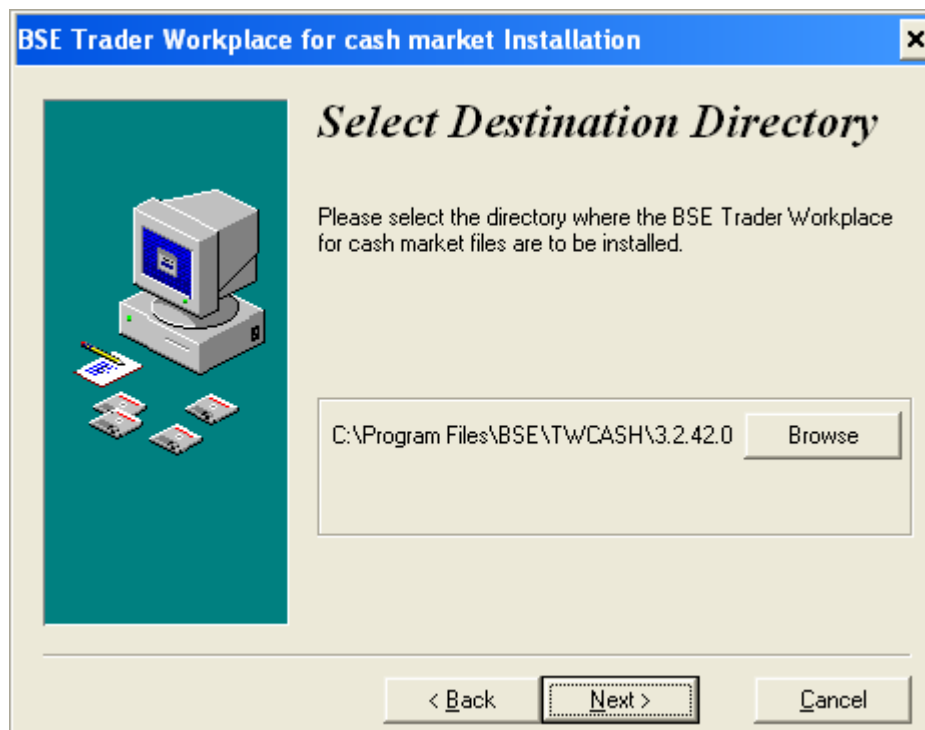
Indítsa el a 2.2. pontban letöltött telepítőkészletet:

2.6.1. „Welcome!” ablak



Ez egy üdvözlőüzenetet tartalmaz telepítési információkkal. Amennyiben telepíteni kívánja a programot: „Next” gombot nyomja meg.

2.6.2. „Select Destination Directory” ablak



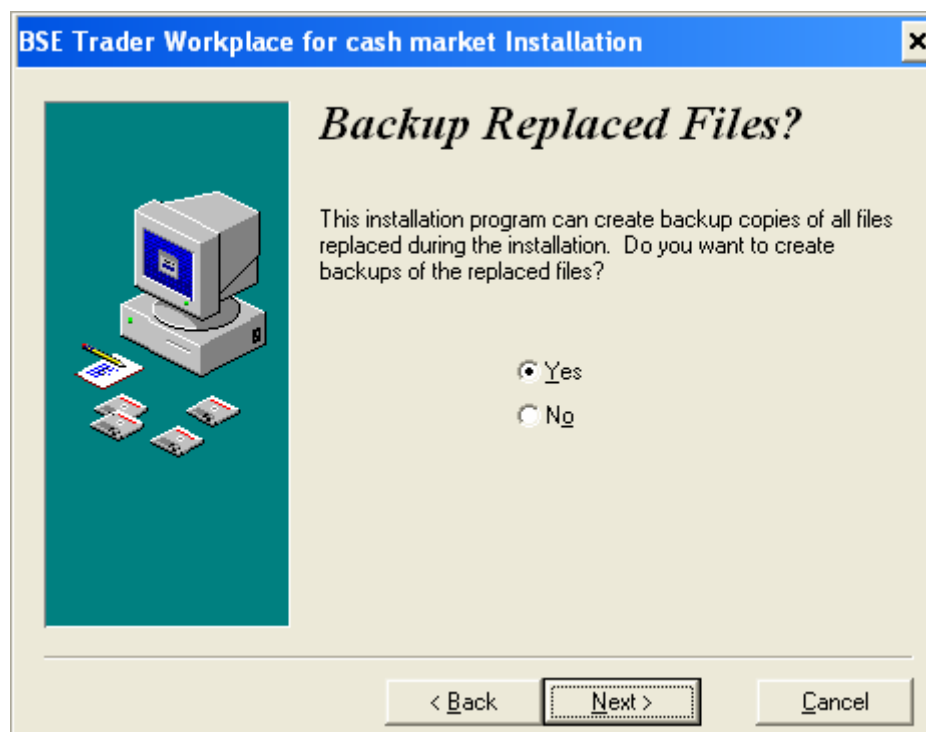
Kiválaszthatjuk, hogy hová szeretnénk a programot telepíteni. A „Browse” gomb megnyomásával meg lehet változtatni, hogy melyik könyvtárba kerüljenek a fájlok (célszerű meghagyni az alapértelmezett könyvtárat, ami alapértelmezésben a *system drive:\Program Files\BSE\TWCASH\ <TW verziószám>*).

Figyelem!

Ha megváltoztatjuk a könyvtárnevet, akkor soha ne telepítsük már létező TW könyvtárra.

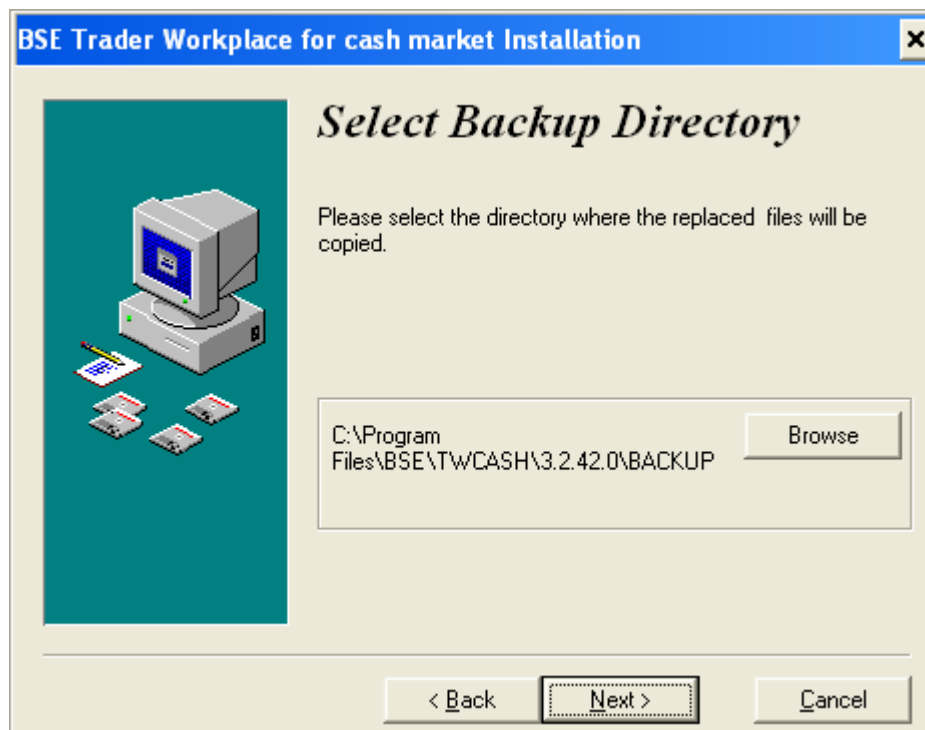
Amennyiben a könyvtár helyét megfelelően kiválasztottuk: „Next” gomb megnyomása továbbléphetünk.

2.6.3. „Backup Replaced Files?” ablak



Itt választhatjuk rádiógombok segítségével ki, hogy akarunk-e biztonsági másolatot készíteni a telepítő által felülírandó fájlokból célszerű a „Yes”-t választani, mert akkor a program esetleges eltávolításánál visszaállítja az eredeti állapotot. Ha eldöntöttük, hogy akarunk-e másolatot a fájlokról: „Next” gomb megnyomására továbbléphetünk.

2.6.4. „Select Backup Directory” ablak

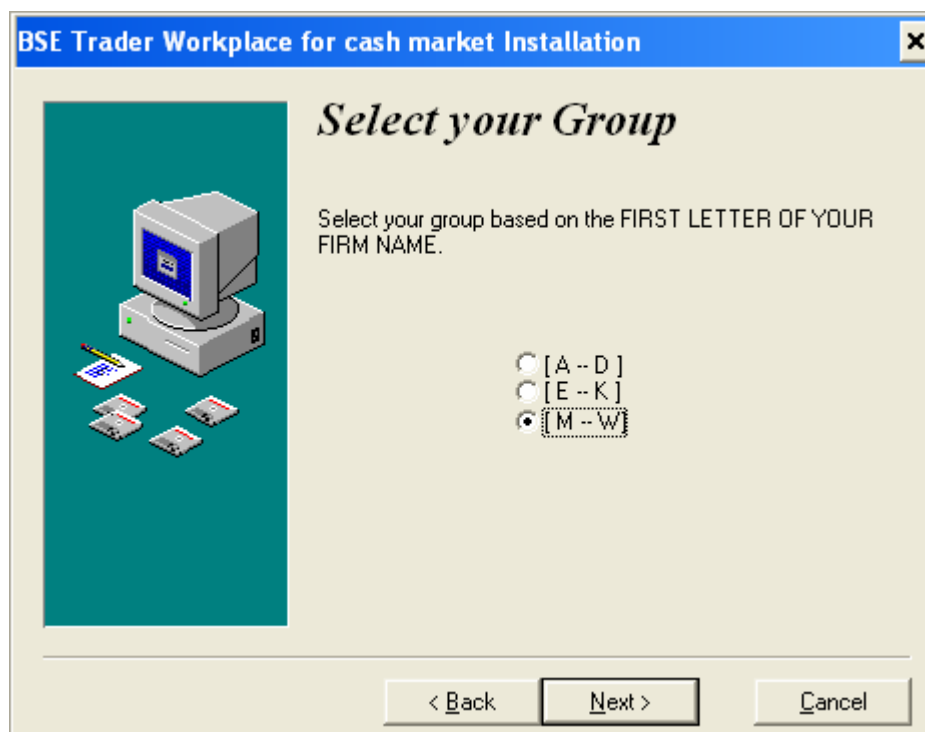


Ez az ablak csak akkor jelenik meg, ha az előzőnél a „Yes”-t választottuk. Itt lehet kiválasztani, hogy melyik könyvtárba tegye a biztonsági másolatokat a felülírandó állományokról.

A „Browse” gombbal lehet meghatározni, hogy melyik könyvtárba mentse a lecserélésre ítélt fájlokat (célszerű meghagyni az alapértelmezett könyvtárat, ami a *system drive:\Program Files\BSE\TWCASH\ <verziószám>\Backup*).

Amennyiben a könyvtár helyét megfelelően kiválasztottuk: „Next” gomb megnyomására továbbléphetünk.

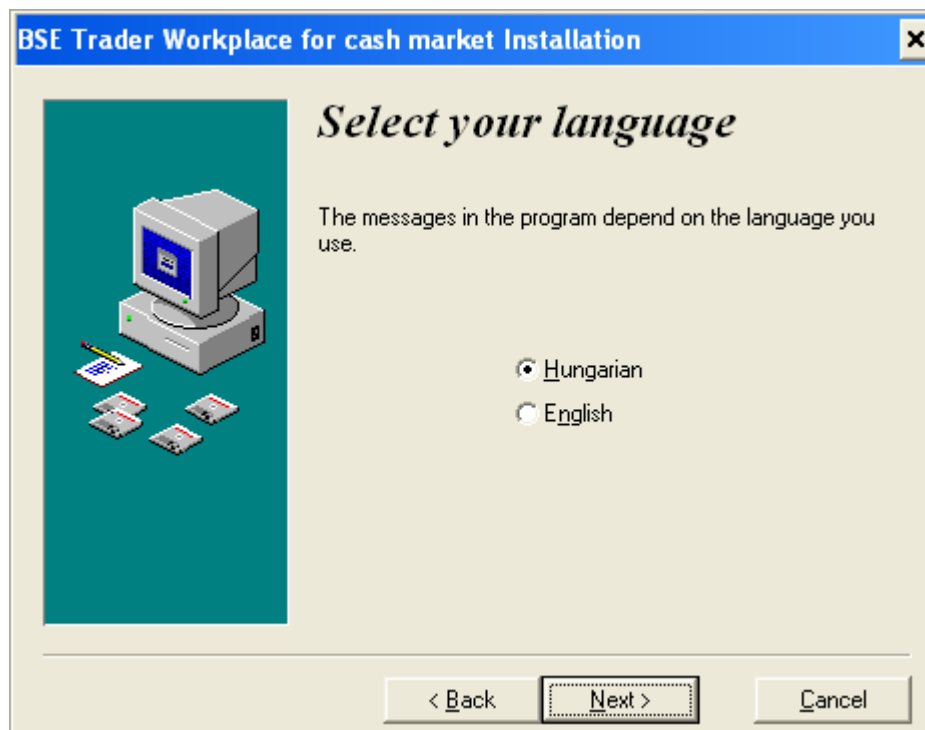
2.6.5. „Select Your Group” ablak



Ebben az ablakban az Ön cégnevének a kezdőbetűje alapján, a rádiógombok segítségével válassza ki a megfelelő csoportot amibe tartozunk. (pl: Tőzsde Brókerház cégnevnél: M—W csoport legyen jelölve a fekete ponttal)

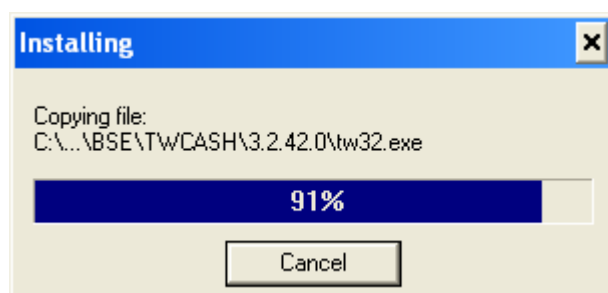
Ha sikerült: „Next” gomb megnyomására továbblép.

2.6.6. „Select Your Language” ablak



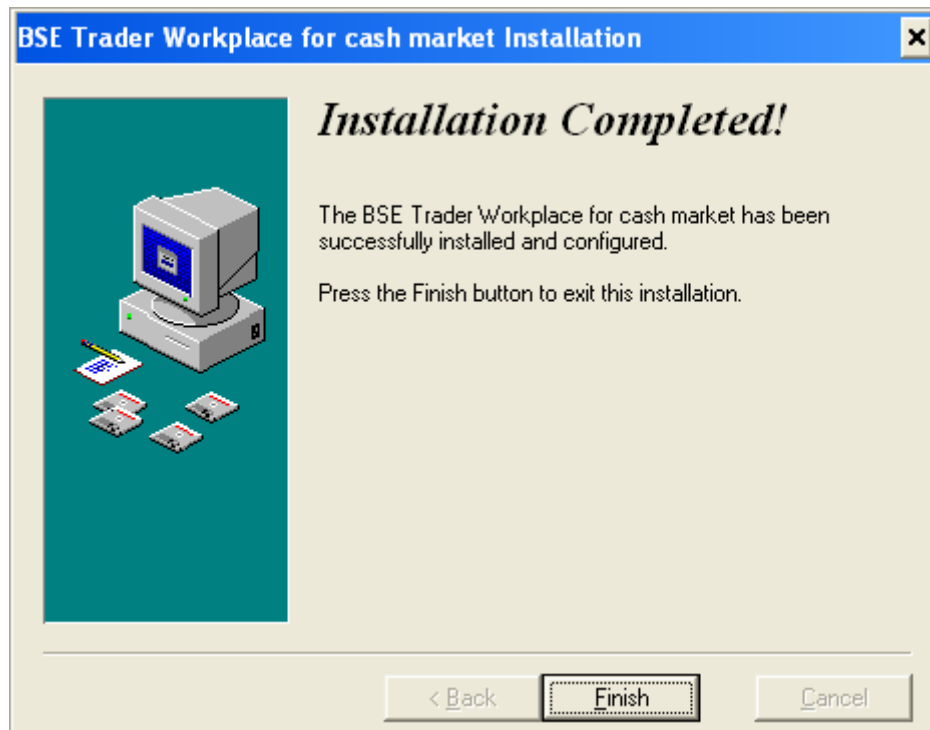
Ebben az ablakban adhatjuk meg, hogy a Szoftver indítása után, de még a felhasználói bejelentkezés előtt, milyen nyelven jelenjenek meg a kommunikációval kapcsolatos hibaüzenetek. Ha kiválasztottuk: „Next” gomb megnyomására továbblép.

2.6.7. „Installation „ ablak

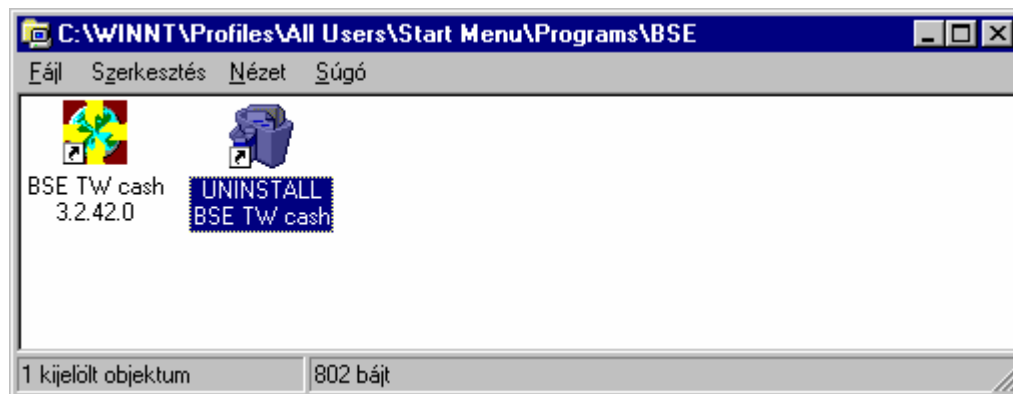


Megkezdődik a fájlok telepítése, melyet az állapotjelző segítségével figyelemmel kísérhetünk.

2.6.8. „Installation Completed!” ablak



A telepítés sikeres volt kilépéshez nyomja meg a „Finish” gombot. A Start menüben és a munkaasztalon megjelenik egy-egy új ikon a program indításához.



3. Uninstall

Amennyiben arra van szükség, hogy a programot a számítógépről eltávolítsuk, úgy ezt a Start menüben lévő „Uninstall BSE TS cash” menüponttal tehetjük meg.

4. Help Desk elérése

Amennyiben gondjai merülnének fel a telepítéssel kapcsolatban, kérjük forduljon a HelpDeskhez: tel: 429-6741, 429-6742, 429-6743.

NAGYON FONTOS: az IT HelpDesk bizonyos esetekben csak akkor tud Önnek segíteni, ha Ön a telefonon keresztül megfelelően azonosította magát. Ehhez Önnek be kell mondania a cége nevét és az informatikai help deskhez szükséges jelszót. Ezt a jelszót a BÉT kapcsolattartóival kell előzetesen egyeztetni. Amennyiben Ön ezt még nem tette meg, kérjük keresse munkatársunkat „informatikai help deskhez szükséges jelszó” egyeztetése érdekében a 429-6721-as telefonszámon.

Amennyiben eljárással vagy engedélyezéssel kapcsolatos technikai kérdései vannak, kérjük hívja kollégánónket: Hegyi Szilvia, tel: 429-6721.